



Programa de candidatura a les eleccions a la Facultat d'Educació 2020-2024 Horitzó 2030 #FEUIBH2030

Presentació

Volem engegar i empènyer un procés per transformar la Facultat d'Educació en una organització que aprèn i que assumeix el repte de generar una visió compartida, a partir de les finalitats i les prioritats de la formació inicial dels estudis d'educació, alhora que assumeix la responsabilitat d'implementar-la.

Aquesta és la idea clau que fonamenta la proposta que voldríem que compartíssiu amb nosaltres.

Apuntem a un lideratge compartit i pedagògic, on totes les persones membres de la comunitat educativa s'impliquin en el disseny, en el desenvolupament, en la implementació i en l'avaluació de projectes que millorin la formació i el benestar de totes les persones vinculades als estudis que s'hi imparteixen. I per això treballarem perquè la Facultat i els seus estudis tinguin una estructura organitzativa, metodològica i curricular, d'acord amb els reptes que marquen els entorns educatius en la societat del segle XXI.

Una facultat que aprèn és una institució que es transforma, que afronta millor la complexitat del canvi continu. Per això pretenem que en cadascun dels estudis s'impulsin processos de formació i pràctiques educatives que tinguin com a finalitat millorar els processos d'aprenentatge del nostre alumnat, així com la pròpia cultura de la institució. Són exemples d'algunes de les iniciatives que pretenem posar en marxa: activar la participació de l'alumnat (s'aprèn a participar participant); eliminar la distribució de l'alumnat per grups segons qualificacions; mantenir els grups naturals durant tot el grau, fer realitat la igualtat de gènere en totes les activitats de la facultat, que els espais i entorns per a l'aprenentatge responguin als plantejaments educatius que es treballen, etc.

Creiem que després de 20 anys de l'aprovació de la declaració de Bolonya i de 10 anys de la implantació dels actuals plans d'estudis, és l'hora de renovar-los i actualitzar-los d'acord amb les noves necessitats i tendències. Per això proposem iniciar un procés de reflexió i debat sobre la formació, amb perspectives de futur (Horitzó 2030) i constituir, posteriorment, les corresponents Comissions d'Elaboració i Disseny (CED) dels nous plans d'estudis. Uns plans que hauran de tenir en compte la transformació social que experimentarà la societat en les properes dècades; uns plans que ens ajudin a encarar els grans reptes socials tot fomentant la **cultura**, la **identitat**, la **igualtat**, la **sostenibilitat**, la **socioemocionalitat**, la **competència digital**, els **valors**, l'**ètica**, la **convivència democràtica** i la **professionalitat**.



Composició de l'equip de Deganat

Com que es tracta d'un projecte a llarg termini (Horitzó 2030) i que pretén ser compartit, creiem que l'equip humà que l'ha de liderar necessàriament experimentarà canvis al llarg del procés. Aquest no és un projecte vinculat a persones, és un projecte vinculat a tot l'equip humà de la Facultat. És per això que considerem convenient que durant el procés de realització i implementació de la proposta hi hagi canvis de rols entre els membres actuals i que s'hi incorporin noves persones que puguin enriquir el projecte.

Comissió de direcció

Miquel F. Oliver. Degà.

Maria Rosa Rosselló. Vicedegana primera.

Xavier Motilla. Secretari acadèmic i comunicació.

Vicedegans / Vicedeganes

Maria Rosa Rosselló. Vicedegana d'Innovació docent, recerca i aprenentatge servei.

Sebastià Verger. Vicedegà de pràctiques, TFG i seus universitàries.

Carmen Touza. Vicedegana d'igualtat, sostenibilitat, mobilitat i d'activitats culturals i d'extensió universitària.

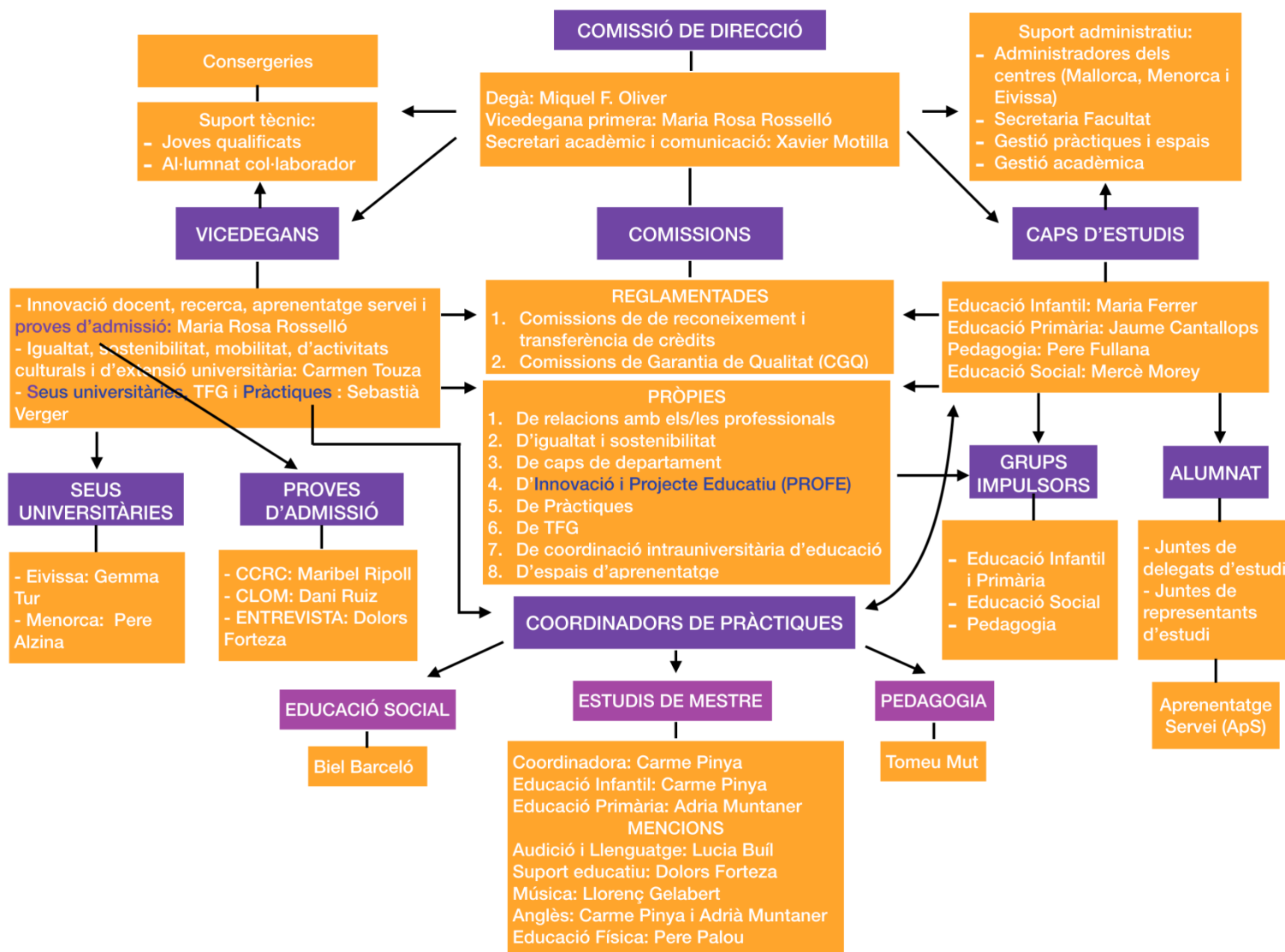
Caps d'Estudis

Maria Ferrer. Cap d'Estudis d'Educació Infantil.

Jaume Cantallops. Cap d'Estudis d'Educació Primària.

Mercè Morey. Cap d'Estudis d'Educació Social.

Pere Fullana. Cap d'Estudis de Pedagogia.



Coordinació dels estudis d'educació a les seus universitàries

Eivissa: Gemma Tur.

Menorca: Pere Alzina.

Coordinació de Pràctiques

Educació Infantil i Primària.

Coordinadora: Carme Pinya.

Educació Infantil: Carme Pinya.

Educació Primària: Adrià Muntaner.

Coordinació de Mencions:

Audició i Llenguatge: Lucia Buíl.

Suport educatiu: Dolors Forteza.

Música: Llorenç Gelabert.

Anglès: Carme Pinya i Adrià Muntaner.

Educació Física: Pere Palou.

Pedagogia: Tomeu Mut.

Educació Social: Biel Barceló.

Objectius

A més d'exercir totes les funcions pròpies de les facultats, dins llurs àmbits de competències, d'acord amb els Estatuts de la UIB, la candidatura que presentem es marca els objectius següents:

1. Construir la visió de la proposta formativa de la Facultat d'Educació, fonamentada en evidències i en la reflexió.

1.1. Analitzar les evidències i reflexionar sobre les necessitats formatives de futur, dels ciutadans i de les ciutadanes, entorn a set eixos transversals d'acord als reptes socials ja esmentats, i que han de regir la formació de les persones professionals de l'educació: (1) Coeducació, (2) Sostenibilitat, (3) Tractament de llengües, (4) Competència digital (5) Ètica, cívica i socioemocionalitat, (6) Metodologia docent i (7) Professionalitat.

2. Dissenyar, posar en pràctica i avaluar de forma gradual el procés de canvi, a nivell formatiu i organitzatiu, necessari per a assolir la proposta formativa compartida.

2.1. Crear espais socials permanents en el si de la Facultat per reflexionar sobre les pròpies pràctiques docents i compartir-les, tant les individuals com les col·lectives, a través de la pràctica reflexiva i el debat.

2.2. Elaborar i dur a terme un Projecte Formatiu de la Facultat d'Educació (PROFE), que concreti el compromís dels i de les membres del centre i que sigui coherent amb la visió compartida per a tota la comunitat acadèmica i basat en el diàleg i el treball cooperatiu.

2.3. Avaluar i documentar l'impacte dels canvis i les millores introduïdes sobre l'aprenentatge de l'alumnat.

3. Treballar per establir vincles organitzatius i de gestió entre la Facultat i el Màster de Formació de Professorat i el/la representant de la UIB al Consell Escolar de les Illes Balears.

4. Incorporar en el projecte de la Facultat d'Educació i en els Informes de Seguiment i Avaluació dels graus d'Educació Infantil i de Primària tots els objectius, les línies d'actuació i els assoliments relatius al Document Estratègic i de Propostes d'Intervenció del Programa de Millora de la Formació Inicial dels estudis de mestre i de professorat de secundària de la UIB (PM_FIP) i fer-ho extensiu als estudis d'Educació Social i de Pedagogia.

5. Analitzar i fer les passes necessàries, si cal, per a acreditar i executar els nous estudis de Ciències de l'Activitat Física i l'Esport (CAFE), títols propis adreçats a la formació de les mencions d'Educació Primària i la doble titulació d'Educació Infantil i Primària, que ja disposen dels plans d'estudis dissenyats.

6. Iniciar els processos de disseny (a partir de la constitució de les Comissions d'Elaboració i Disseny) i implementació de nous plans d'estudis i/o dobles titulacions i noves modalitats formatives dels graus que imparteix la Facultat d'Educació d'acord amb el PROFE dissenyat.

Terminis

El disseny i la implementació del projecte suposen un recorregut per distintes fases que van més enllà d'un període de deganat. Creiem que per a generar una transformació efectiva cal garantir la continuïtat del projecte tot i els canvis d'equip gestor. Tot i que les transformacions importants requereixen d'un procés lent d'informació, reflexió, anàlisi i disseny, es pretén dividir el procés en diverses etapes, que permetin guardar un equilibri entre la solidesa del projecte a llarg termini i la visualització de resultats a curt i mitjà termini.

El procés estarà dividit en tres grans fases, que ens permetran avaluar-ne el progrés, així com repensar i reescriure el projecte:

Fase I. Anàlisi, disseny del projecte i implementació de fases experimentals: 2020-2022.

Fase II. 2022-2026. Implementació generalitzada, avaluació i reajustament.

Fase III. 2026-2030. Consolidació, amb la incorporació dels resultats de les avaluacions de la fase anterior.

Competències dels Vicedegans

Vicedeganat d'innovació docent, recerca, aprenentatge servei i proves d'admissió

Programa de millora als distints estudis (juntament amb els i les caps d'estudis) i assessorament als grups impulsors.

Programa de centres col·laboradors (Educació Infantil i Primària).

Programa d'Aprenentatge Servei.

Proves d'Admissió (coordinació pedagògica dels exàmens).

Foment de la recerca en docència i relacions amb l'IRIE.

Vicedeganat d'igualtat, sostenibilitat, mobilitat, activitats culturals i extensió universitària

Realització i implementació d'un Pla d'igualtat.

Realització i implementació d'un Pla de sostenibilitat.

Gestió i impuls del Programa de mobilitat.

Disseny i implementació d'iniciatives que puguin contribuir a desenvolupar la internacionalització dels estudis de la Facultat a través de la "Convocatòria d'ajuts adreçada a les facultats, l'Escola Politècnica Superior, el Centre d'Estudis de Postgrau i l'Escola de Doctorat de la UIB".

Normativa, gestió i impuls del Programa d'activitats culturals i d'extensió universitària.

Gestió dels actes commemoratius que coincideixen amb el període de gestió:

- Any 2020: 50 anys de la incorporació dels estudis de mestre a la Universitat mitjançant la transformació de les antigues Escoles Normals en Escoles Universitàries de Formació del Professorat d'EGB (Llei General d'Educació de 1970).

- Any 2022: 30 anys de la Facultat d'Educació.

Vicedeganat de seus universitàries, TFG i Pràctiques

Coordinació i impuls de les seus universitàries.

Coordinació i gestió dels TFG (juntament amb els i les caps d'estudis i els coordinadors de les seus universitàries).

Direcció de tots els coordinadors / totes les coordinadores de pràctiques.

Realització d'un projecte de gestió coordinada dels TFG i de les Pràctiques.

Coordinació de les pràctiques d'alumnes de programes de mobilitat (centres específics).

Competències dels /de les Caps d'Estudis

Junta de delegats / delegades d'estudi (òrgan propi).

Junta de representants d'estudi (òrgan estatutari).

Posada en marxa del sistema de participació de l'alumnat: delegats / delegades, als òrgans de govern i les comissions pròpies.

Horaris (criteris coordinats amb el vicedeganat d'innovació docent).

Comunicació amb futur alumnat (PortUIB: T'ajudam a decidir, Vine i xerram, Jornades de portes obertes...).

Coordinació amb el vicedegà de seus i els Coordinadors / les Coordinadores d'Estudis de les seus universitàries.

Gestions administratives de l'alumnat (convalidacions, canvis de grup...).

Presidència de la Comissió de Garantia de Qualitat (CGQ) i la Comissió de reconeixement i transferència de crèdits.

Creació i treball dels grups impulsors per tal de treballar el PROFE (amb l'assessorament de la vicedegana d'innovació i recerca).

Realització dels Informes Anuals de Seguiment (IAS), acreditacions i/o modificació del pla d'estudis, memòries i informes d'avaluació de qualitat dels estudis.

Preparació per a la implantació del Programa SIGM@.

Gestió del Pla de Tutoria de l'alumnat (Tutoria entre iguals...).

Gestió de les Jornades dels estudis (trianuals: mestre / Educació Social / Pedagogia) coorganitzades entre la Facultat, l'alumnat i el Col·legi Professional corresponent.

Comissions de treball

La Facultat comptarà amb comissions de treball integrades per diversos membres de la comunitat acadèmica.

Comissions reglamentàries per a cada estudi

Comissions de reconeixement i transferència de crèdits.

Comissions de Garantia de Qualitat (CGQ).

Aquestes comissions es regiran per la normativa universitària que les regula.

Durant el primer any es constituïran les comissions pròpies següents:

Comissions pròpies

Comissió de relacions amb els i les professionals.

Comissió d'igualtat i sostenibilitat.

Comissió de Caps de departament.

Comissió d'Innovació i Projecte Educatiu (PROFE).

Comissió de Pràctiques.

Comissió de TFG.

Comissió de coordinació intrauniversitària d'educació.

Comissió d'espais d'aprenentatge.

La composició i les funcions de les comissions pròpies serà la següent:

1. Comissió de relacions amb els i les professionals

Funcions

La comissió de relacions amb els i les professionals pretén establir vincles i col·laboracions entre la Facultat d'Educació i els Col·legis professionals respectius. La participació dels col·legis en el disseny i aplicació dels plans d'estudis és fonamental i aquesta comissió pretén establir un espai de comunicació i col·laboració entorn a aquest tema. En el marc de la comissió es podran establir subcomissions corresponents a cada un dels estudis i el seu corresponent col·legi per tal de treballar conjuntament aspectes referits a la formació inicial i al desenvolupament professional.

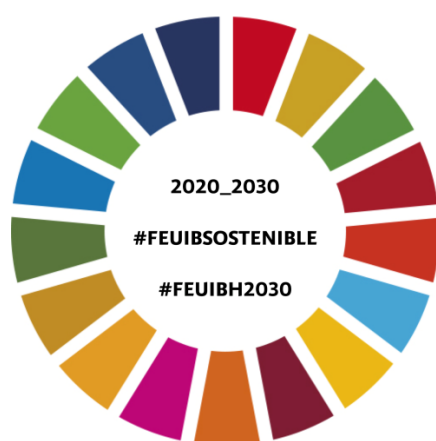
Composició

- Coordinació: Degà.
- Secretaria: Secretari acadèmic.
- Degà del Col·legi de Pedagogs/es i Psicopedagogs/es.
- Degà del Col·legi d'Educadors socials.
- Degà i un vicedegà del Col·legi de Docents (una persona en representació de l'etapa d'educació infantil i una altra en representació de l'etapa d'educació primària).
- Cap d'Estudis d'Educació primària.
- Cap d'Estudis d'Educació infantil.
- Cap d'Estudis d'Educació social.
- Cap d'Estudis de Pedagogia.

2. Comissió d'igualtat i sostenibilitat

Funcions

La comissió vetllarà pel compliment de la legislació vigent i dels Objectius del Desenvolupament Sostenible (ODS) en matèria d'igualtat i de sostenibilitat, per tal d'aconseguir una Facultat que faci realitat la no discriminació per raó de sexe i gènere, orientació sexual i identitat sexual, i que sigui una comunitat inclusiva, resiliència i sostenible. Així mateix dissenyarà i coordinarà l'aplicació, el seguiment i l'avaluació del Pla d'Igualtat i del Pla de Sostenibilitat del centre i tindrà cura que els actuals plans d'estudis i els nous incloguin tots els aspectes relacionats amb la igualtat i la sostenibilitat. La comissió treballarà en coordinació amb l'Oficina de Cooperació al Desenvolupament i Solidaritat de la UIB.



Composició

- Coordinació: Vicedegana d'igualtat i sostenibilitat.
- Secretaria: Un / una docent membre de la comissió.
- Un alumne / una alumna representant de cada estudi elegit en el marc de la Junta de delegats.
- Un / una docent de cada estudi elegit per la Junta de facultat entre el professorat de l'estudi.
- Un / una membre del personal d'administració i serveis elegit / elegida d'entre els i les membres representants del PAS a la Junta de Facultat.

3. Comissions de Caps de departament

Funcions

Les comissions de caps de departament (membres nats de la Facultat d'Educació) tenen per funció executar l'apartat 6 de l'article 49 dels Estatuts de la UIB referits a les competències del degà: "Establir les relacions de col·laboració amb els directors dels departaments que imparteixen docència a la facultat o escola". Es prioritzarà la

coordinació en aspectes relatius a la contractació del professorat d'acord amb les necessitats dels estudis i el PROFE de la Facultat.

S'establiran tres comissions, una per als estudis d'Educació Infantil i d'Educació Primària, una per als estudis de Pedagogia i una altra per als estudis d'Educació Social.

3.1. D'Educació Infantil i Primària

Composició

- Coordinació: Degà.
- Secretaria: Els / Les caps d'Estudis d'Educació Infantil i Primària de forma alterna.
- El/la Cap d'estudis que no exerceix la secretaria.
- Els Coordinadors / les Coordinadores d'Estudis de les seues universitàries.
- Els/les cap dels departaments:

Departament	Grau d'Educació Infantil	Grau d'Educació Primària
Pedagogia aplicada i psicologia de l'educació	X (amb pràctiques)	X (amb pràctiques)
Pedagogia i didàctiques específiques	X (amb pràctiques)	X (amb pràctiques)
Ciències matemàtiques i informàtica	X	X (amb pràctiques)
Filologia catalana i lingüística general	X (amb pràctiques)	X (amb pràctiques)
Geografia	X	X (amb pràctiques)
Filologia espanyola, moderna i clàssica	X (amb pràctiques)	X (amb pràctiques)
Biologia	-	X
Química	-	X
Ciències històriques i teoria de les arts	-	X
Filosofia i treball social	-	X

3.2. De Pedagogia

Composició

- Coordinació: Degà
- Secretaria: El cap d'Estudis de Pedagogia
- Els/les cap dels departaments:

Departament	Pràctiques
Pedagogia aplicada i psicologia de l'educació	X
Pedagogia i didàctiques específiques	X
Departament de psicologia	-
Departament d'economia aplicada	-

3.3. D'Educació Social

Composició

- Coordinació: Degà
- Secretaria: La Cap d'Estudis d'Educació Social
- Els/les cap dels departaments:

Departament	Pràctiques
Pedagogia aplicada i psicologia de l'educació	X
Pedagogia i didàctiques específiques	X
Departament de psicologia	-
Departament de filosofia i treball social	-
Departament de filologia espanyola, moderna i clàssica	-
Departament de dret públic	-

4. Comissió d'Innovació i Projecte Educatiu de la Facultat d'Educació (PROFE)

Funcions

La Facultat d'Educació treballarà per a elaborar un Projecte Educatiu compartit entre la comunitat acadèmica del centre. El projecte es començarà a treballar en el marc dels grups impulsors de la transformació de cada estudi i es dissenyarà de forma global en el marc d'aquesta comissió.

GRUPS IMPULSORS

- Grup Impulsor d'Educació Infantil i Primària.
- Grup Impulsor de Pedagogia.
- Grup Impulsor d'Educació Social.

Composició

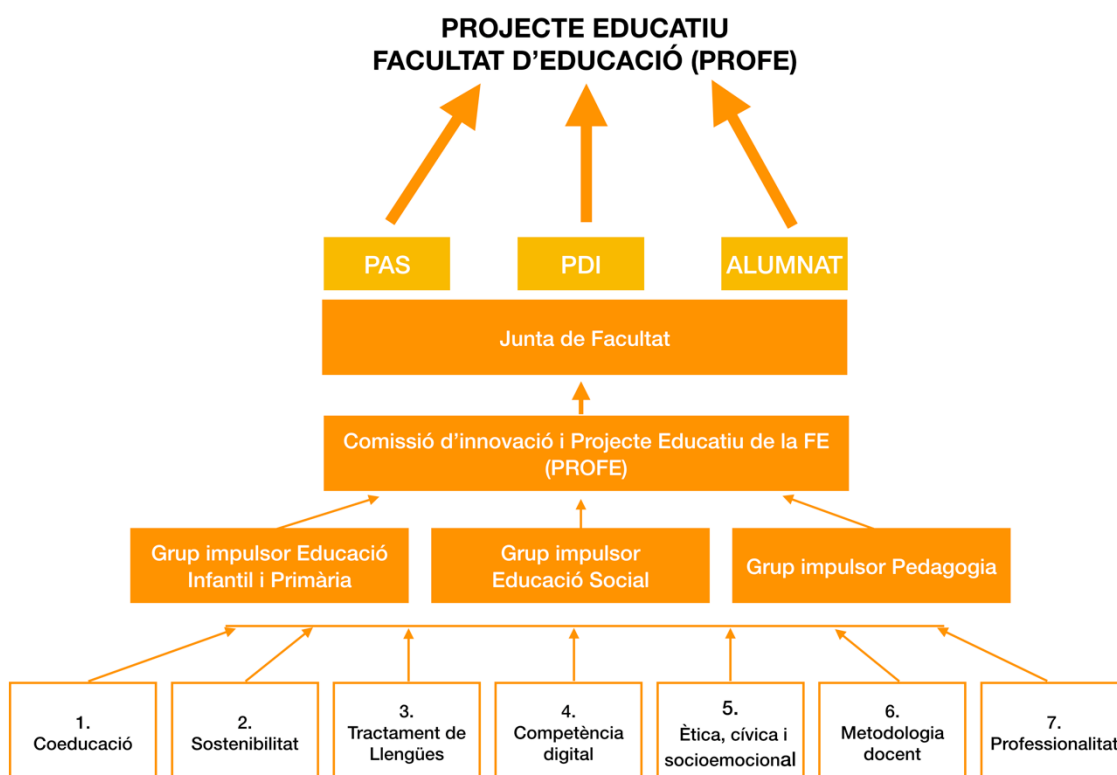
Cada Grup impulsor estarà format per:

- Coordinació: El / La cap d'Estudis.
- Secretaria: Un dels professors / una de les professores membres del Grup impulsor.
- Entre 4 i 7 docents de l'estudi o dels estudis.
- Un alumne / una alumna representant de cada estudi, elegit / elegida en el marc de la Junta de delegats (en el cas del Grup Impulsor d'Educació Infantil i Primària en formarà part un / una estudiant de cada estudi).

Els Grups Impulsors potenciaran processos participatius per tal de dissenyar el projecte educatiu de la Facultat d'Educació en relació amb l'estudi específic. Així mateix impulsaran propostes formatives i de coordinació per tal de consolidar l'esmentat projecte.

Els àmbits del Projecte Educatiu de la Facultat (PROFE) són:

1. Coeducació
2. Sostenibilitat
3. Tractament de llengües
4. Competència digital
5. Ètica, cívica i socioemocionalitat
6. Metodologia docent
7. Professionalitat



5. Comissió de Pràctiques de cada estudi

Funcions

La Comissió de pràctiques de cada un dels estudis de la Facultat és l'òrgan encarregat d'organitzar i executar les pràctiques d'acord amb la normativa de la UIB i les directrius aprovades per la Junta de Facultat i baix la coordinació de la persona coordinadora de pràctiques de l'estudi.

Composició

- Coordinació: el coordinador/ la coordinadora de pràctiques.
- Secretaria: el / la Cap d'Estudis.
- Els Coordinadors / les Coordinadores d'Estudis de les seues universitàries (en el seu cas).
- Tot el professorat amb crèdits de pràctiques a l'estudi.

6. Comissió de TFG de cada estudi

Funcions

La Comissió de TFG de cada un dels estudis de la Facultat és l'òrgan encarregat d'organitzar i executar la tutoria i defensa dels TFG, d'acord amb la normativa de la UIB i les directrius aprovades per la Junta de Facultat i baix la coordinació del Vicedegà de TFG.

Composició

- Coordinació: el vicedegà de seus universitàries, TFG i Pràctiques.
- Secretaria: el / la Cap d'Estudis.

Els Coordinadors / les Coordinadores d'Estudis de les seus universitàries (en el seu cas).

Membres: tot el professorat amb crèdits de TFG a l'estudi.

7. Comissió de coordinació intrauniversitària d'educació

Funcions

La comissió de coordinació intrauniversitària d'educació té per funció establir un marc de coordinació entre tots els òrgans col·legiats de la UIB de l'àmbit de l'educació.

Composició

- Coordinació: Degà.
- Secretaria: secretari/ secretaria acadèmica.
- Director/ Directora del Dep. de Pedagogia aplicada i psicologia de l'educació.
- Director/ Directora del Dep. de Pedagogia i didàctiques específiques.

- Director/ Directora de l'IRIE.
- Vicedega primer / Vicedegana primera de la Facultat d'Educació.

8. Comissió d'espais d'aprenentatge

Funcions

Les comissions d'espais d'aprenentatge tenen per funció executar els apartats 5, 6 i 7 de l'article 57 dels Estatuts de la UIB, referit a les funcions de les facultats:

- «5. Programar i assignar els seus mitjans i recursos, així com tenir cura del manteniment i la renovació dels seus béns, equips i instal·lacions.
6. Proposar obres i altres inversions per millorar el servei.
7. Administrar els espais que els siguin assignats».

Composició

- Coordinació: Degà.
 - Secretaria: Vicedegana d'innovació i recerca.
 - Administradora de centre. Edifici Guillem Cifre de Colonya.
 - Administradora de centre. Seu universitària de Menorca.
 - Administradora de centre. Seu universitària d'Eivissa.
- | 15 |
- Els Coordinadors / les Coordinadores d'Estudis de les seues universitàries.
 - Tots els i les caps d'estudis.
 - Un alumne / una alumna representant de cada estudi, elegit / elegida en el marc de la Junta de delegats.